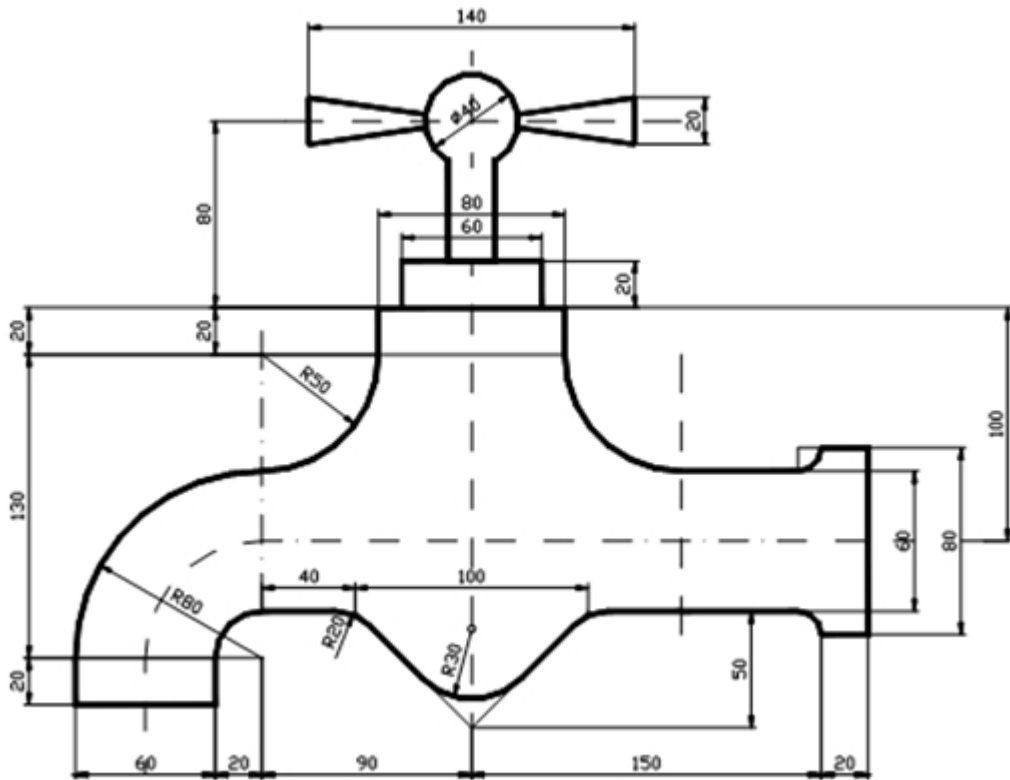


CADstd

ejercicios



tecnología 4^º eso

Nombre Apellido Apellido, Nombre	Nº 00	Curso 0 ^º esoA	Fecha 00/00/00	Calificación
Título TÍTULO DEL DIBUJO				Escala 1:1

Ejercicios sobre el uso de coordenadas.



Ejercicio 1: Dibujar un rectángulo que tiene las siguientes coordenadas de sus esquinas. Debes utilizar coordenadas absolutas.

Lámina 1

Punto 1: 60,60 (inicial)
Punto 2: 120,60
Punto 3: 120,100
Punto 4: 60,100
Punto 5≡1: 60,60 (final)

(El sentido de los puntos es antihorario y sus dimensiones son 60x40 mm.)



Ejercicio 2: Dibuja otro rectángulo cuyas coordenadas son: (@ significa coordenadas relativas, o sea, desactivar coordenadas absolutas).

Lámina 1

Punto 1: 140,60 (inicial)
Punto 2: @55,0
Punto 3: @0,40
Punto 4: @-55,0
Punto 5≡1: @0,-40 (final)



Ejercicio 3: Dibujar las siguientes rectas:

- Recta horizontal con origen (30,50) y 60mm hacia la derecha.
- Recta vertical con origen (45, 55) y 40mm hacia arriba.
- Recta vertical con origen (35, 80) y 50mm hacia arriba.
- Recta vertical con origen (30, 110) y 70 mm hacia abajo.

Lámina 1

Ejercicios sobre referencia a objetos.



Ejercicio 4: Dibujar las siguientes rectas:

Lámina 2

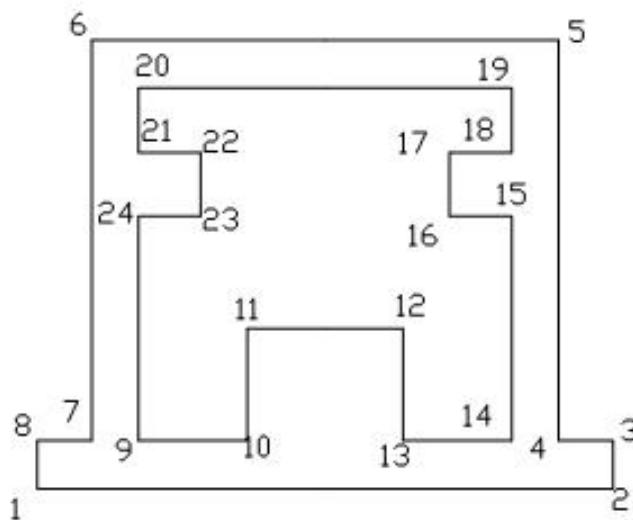
- Dibuja un cuadrado de 80 mm de lado mediante cuatro rectas. A continuación dibuja 2 rectas que empiecen y terminen en los puntos medios de cada lado del cuadrado.
- Dibuja tres rectas, R de (30, 175) a (45, 230), S de (80, 230) a (120, 175) y T de (145, 195) a (75, 210). A continuación dibuja una cuarta recta que partiendo del extremo inferior de la recta R termine en la intersección de las rectas S y T.



Ejercicio 5:

Dibujar la figura haciendo una restricción a rejilla. Los números indican el orden a seguir para su trazado. Activar el forzamiento a rejilla y configurar un espaciado de $X=Y=10\text{mm}$.

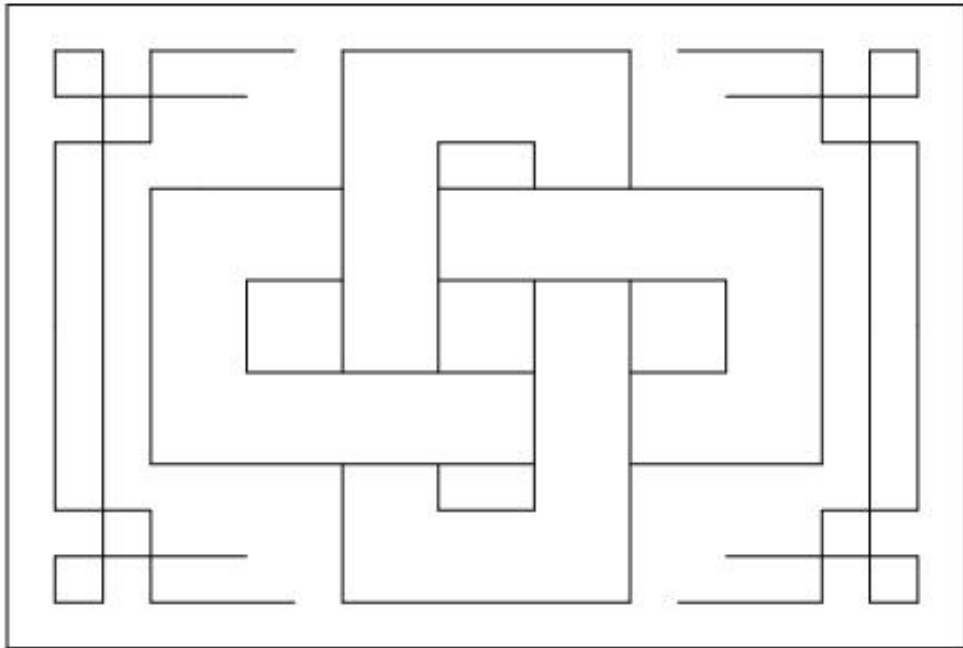
Lámina 2.1





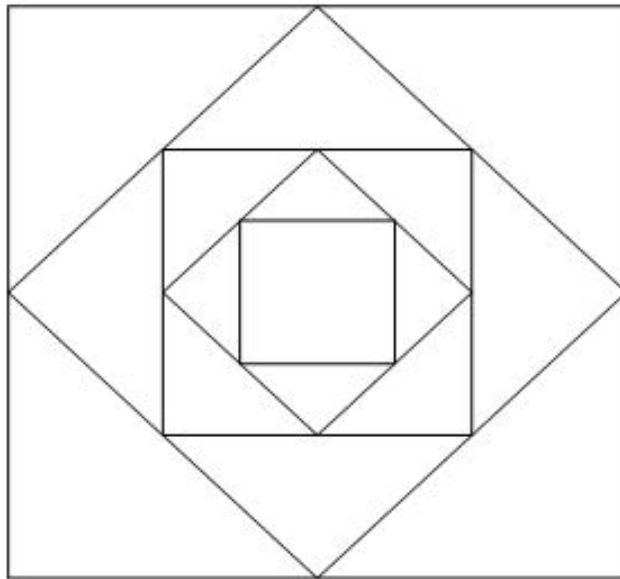
Ejercicio 6:
Dibujar la figura lo más fielmente posible. Activar la rejilla, con un espaciado $x=y=10$.

Lámina 3



Ejercicio 7:
Dibujar un cuadrado y dibujar otro en su interior partiendo de los puntos medios de cada lado. Hacer sucesivas figuras hasta conseguir un efecto similar al mostrado (sin rejilla).

Lámina 4

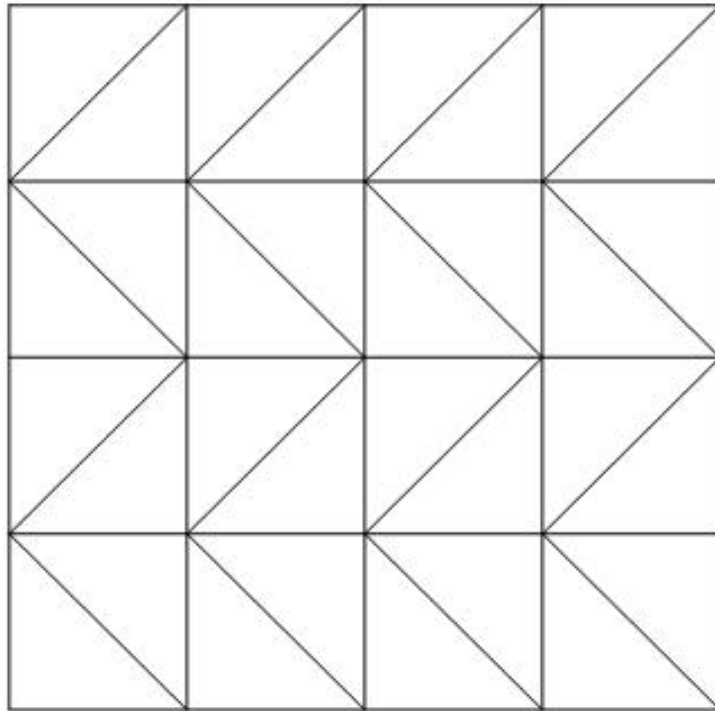




Ejercicio 8:

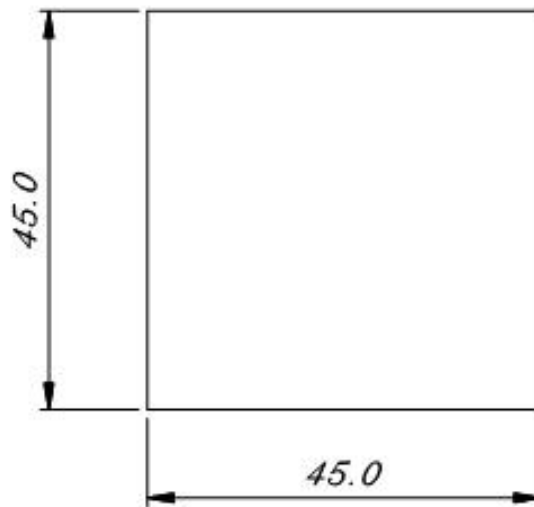
Dibujar un cuadrado de 56 x 56 mm. Después trazar paralelas horizontales y verticales a sus lados a una distancia de 14 mm. Finalmente, unir las diagonales de los cuadrados pequeños usando la opción de forzar a intersección.

Lámina 4



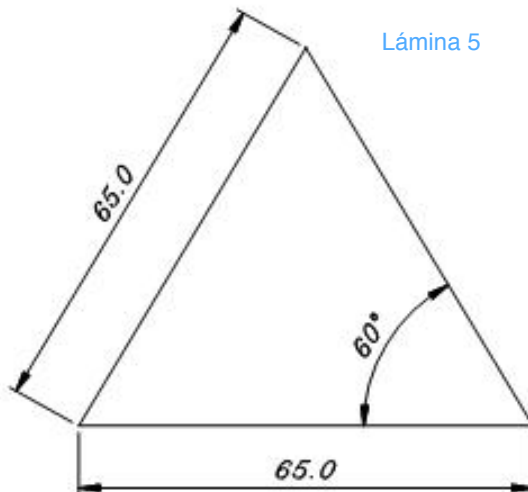
Ejercicio 9: Dibujar un cuadrado de 45mm de lado.

Lámina 5



Ejercicio 10: Dibujar un triángulo equilátero de 65mm de lado.

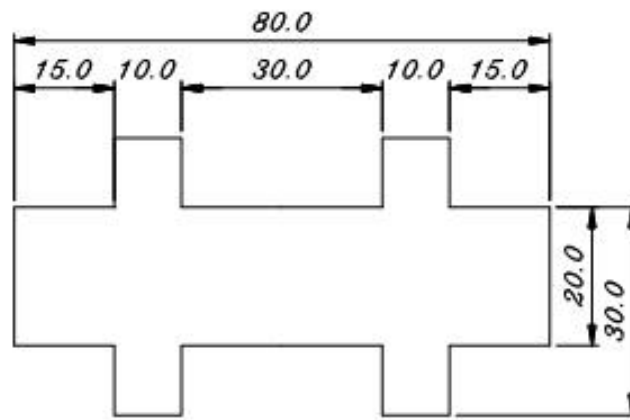
Lámina 5





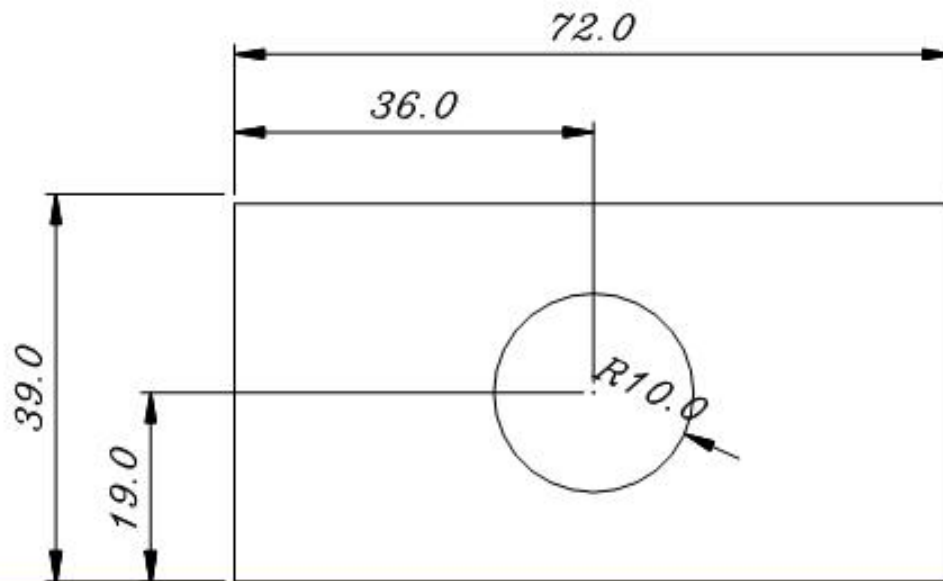
Ejercicio 11:

Lámina 6



Ejercicio 12:

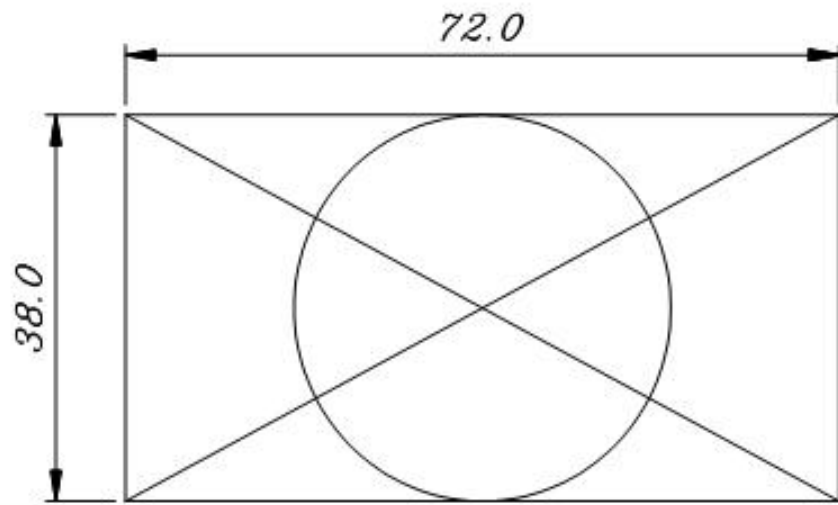
Lámina 6





Ejercicio 13:

Lámina 6



Ejercicio 14:

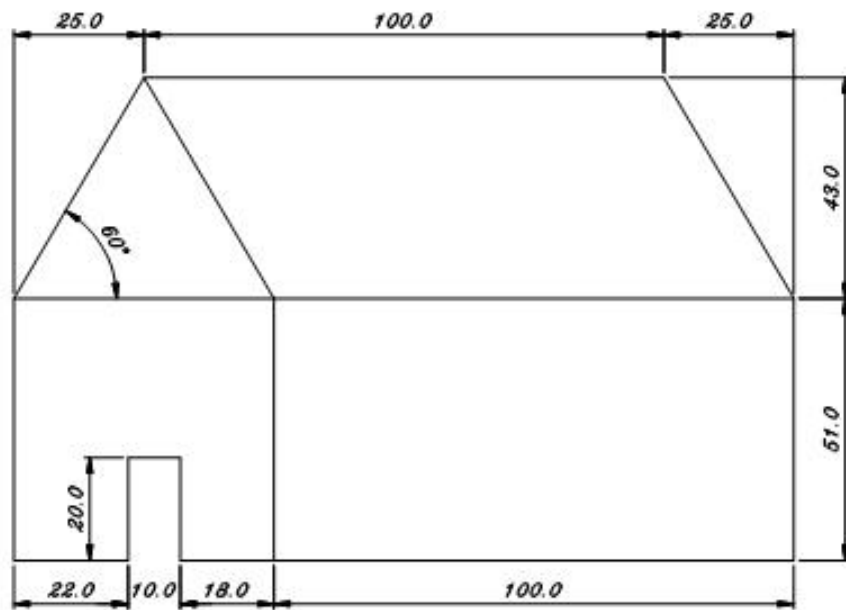
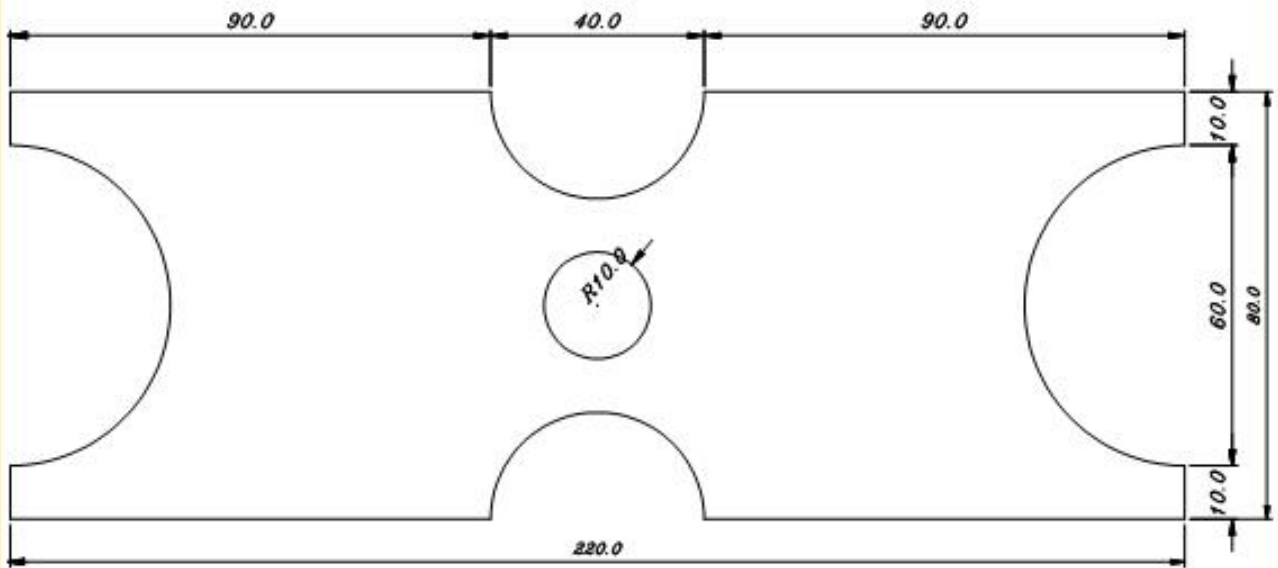


Lámina 7



Ejercicio 15:

Lámina 8



Ejercicios sobre chaflanes y redondeos.



Ejercicio 16: Se trata de dibujar la Fig.1, para, posteriormente, aplicar un redondeo de 10 mm.

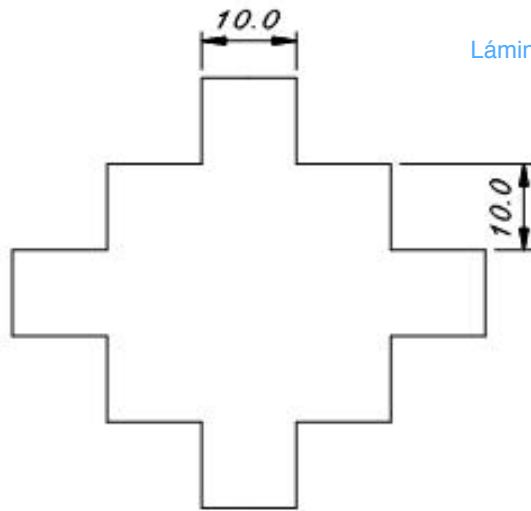


Lámina 9

Fig. 1

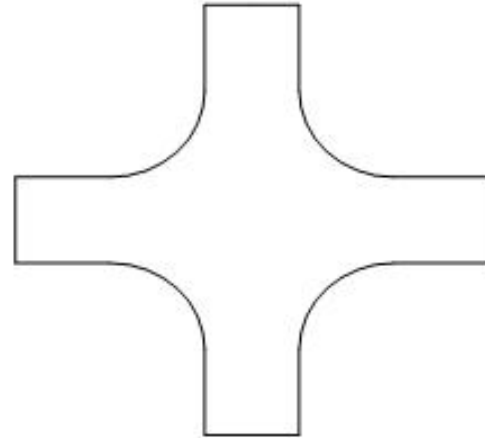


Fig. 2



Ejercicio 17: Dibujar la fig.1 para, posteriormente, aplicar chaflanes y redondeos hasta obtener la fig.2.

Lámina 10

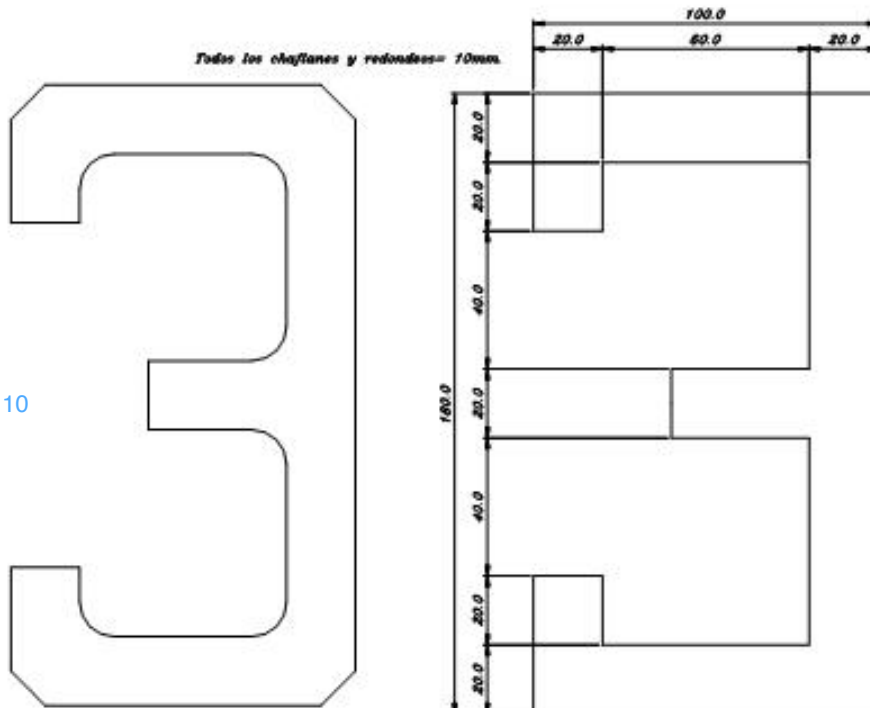


Fig. 2

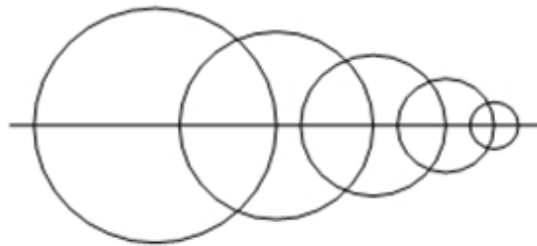
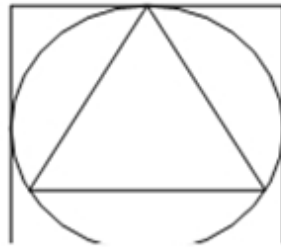
Fig. 1



Ejercicio 18:

1. Dibujar un cuadrado de 36mm de lado, una circunferencia de 18mm de radio y un triángulo equilátero de 31,18mm de lado.
2. Dibujar 5 circunferencias concéntricas de radios: 4,5 / 9,0 / 13,5 / 18 / 22,5mm
3. Desplazar las figuras dibujadas anteriormente hasta formar unas similares a las siguientes.

Lámina 11

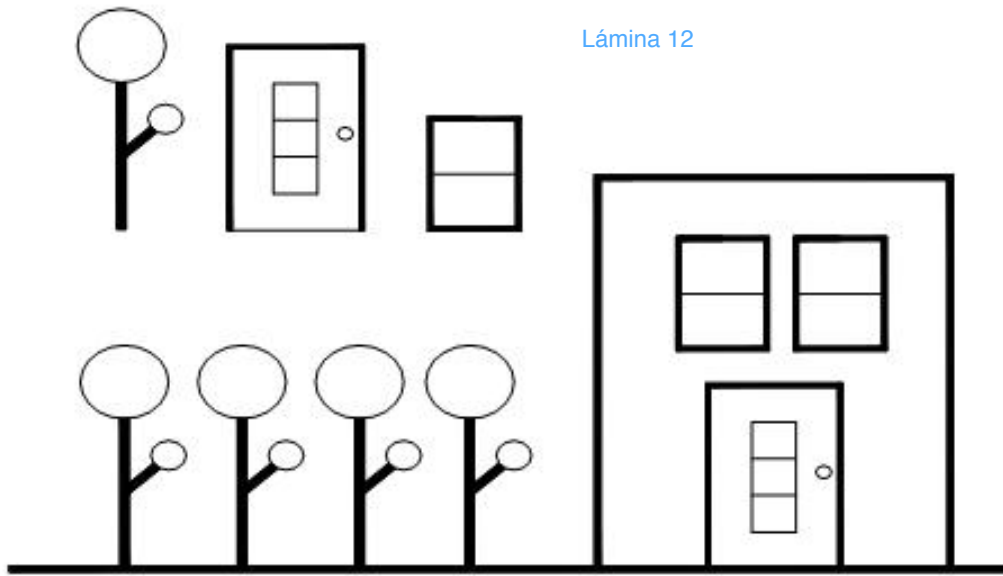




Ejercicio 19:

Tenemos tres figuras patrón: un árbol, una puerta y una ventana. Dibujarlas tratando de respetar los grosores, después, copiar y mover hasta formar la casita con los cuatro árboles.

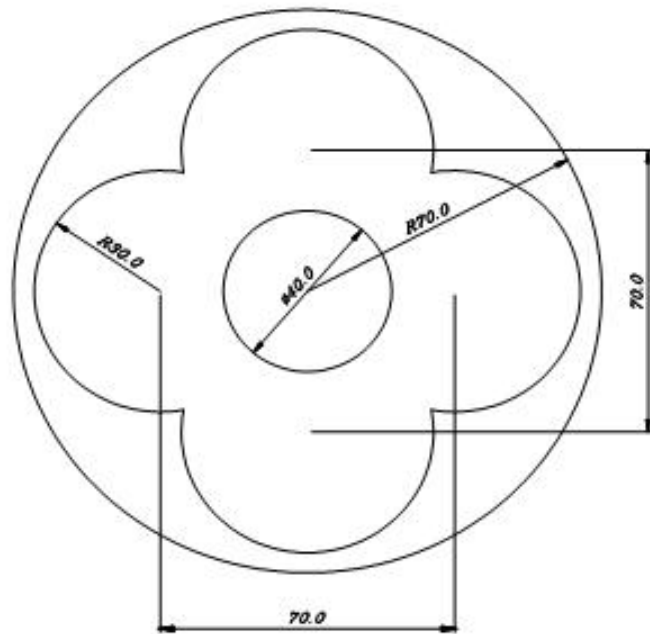
Lámina 12





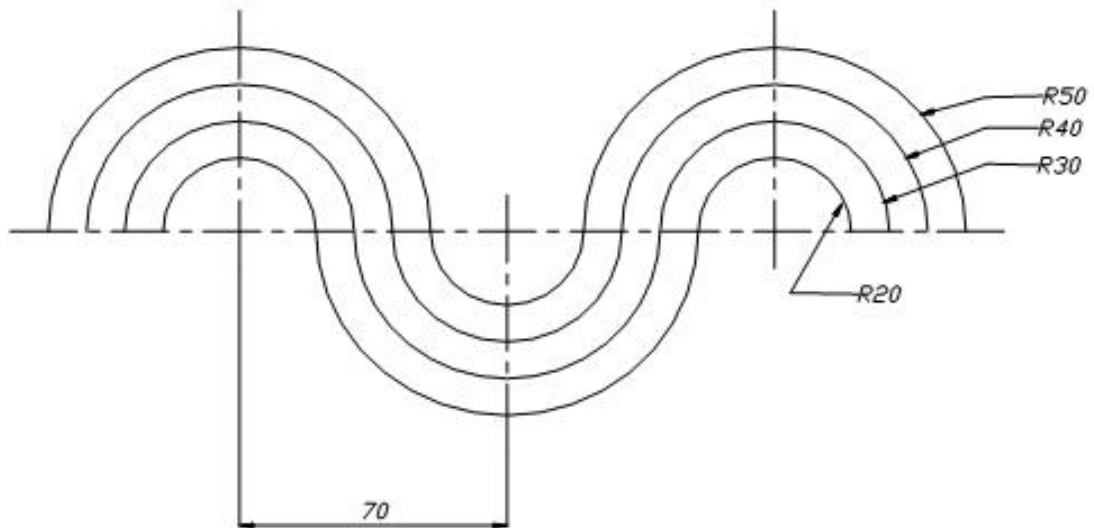
Ejercicio 20:

Lámina 13



Ejercicio 21:

Lámina 14



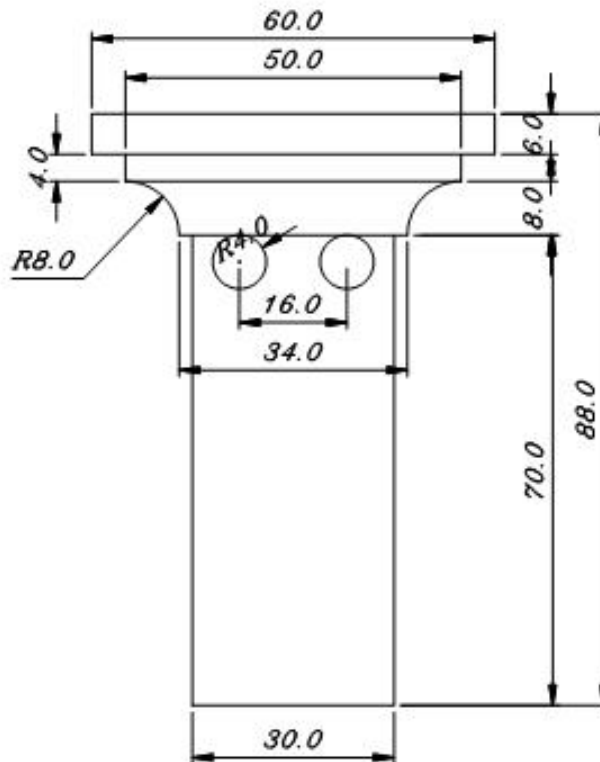


Ejercicio 22:

Dibujar la siguiente figura utilizando la orden "Capas" para asignar un valor a los siguientes conjuntos de líneas:

1. CONTORNO: color negro.
2. COTAS: color azul.

Lámina 15



Si te equivocas puedes usar el comando **change layer** para cambiar de una capa a otra.

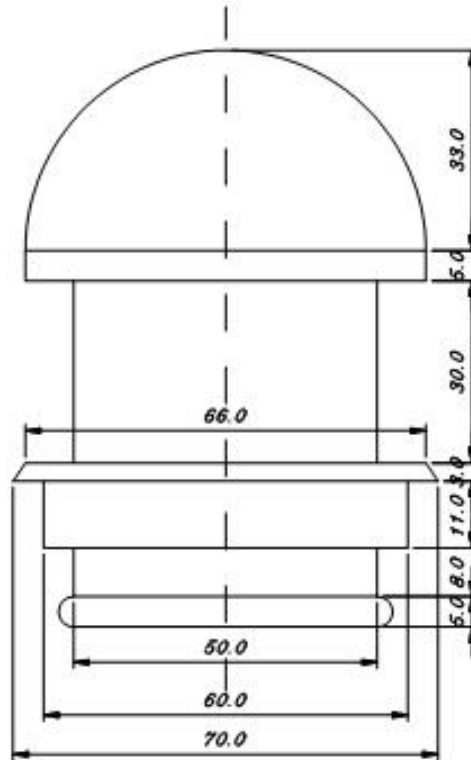


Ejercicio 23:

Dibujar y acotar la siguiente figura utilizando la orden "Capas" para asignar un valor a los siguientes conjuntos de líneas:

1. CONTORNO: color negro..
2. COTAS: color azul.
3. EJES: color rojo.

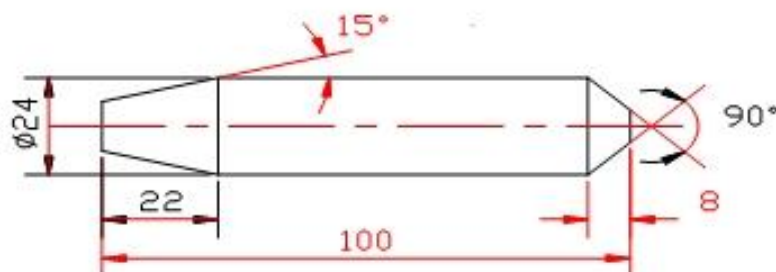
Lámina 16



Ejercicio 24:

Dibujar y acotar la siguiente figura, creando las capas que se estimen necesarias.

Lámina 16

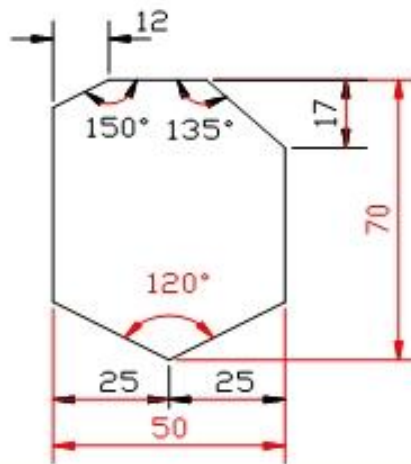




Ejercicio 25:

Dibujar y acotar la siguiente figura, creando las capas que se estimen necesarias.

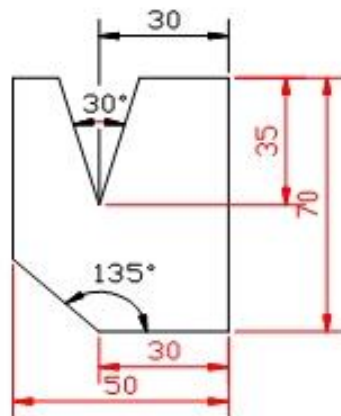
Lámina 17



Ejercicio 26:

Dibujar y acotar la siguiente figura, creando las capas que se estimen necesarias.

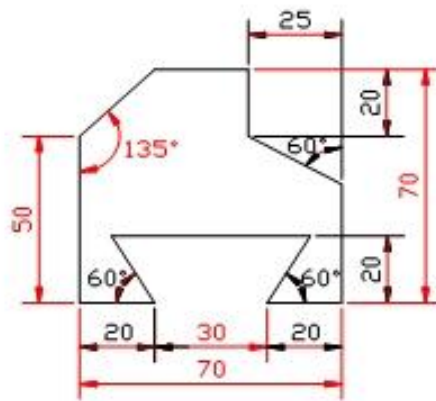
Lámina 17





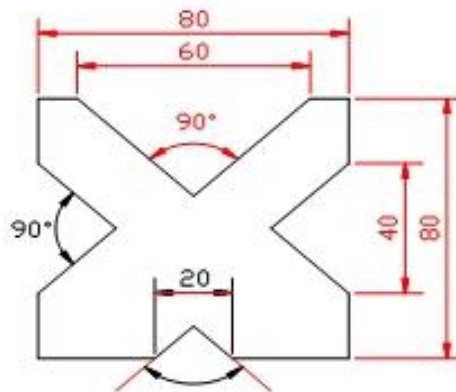
Ejercicio 27:
Dibujar y acotar la siguiente figura, creando las capas que se estimen necesarias.

Lámina 18



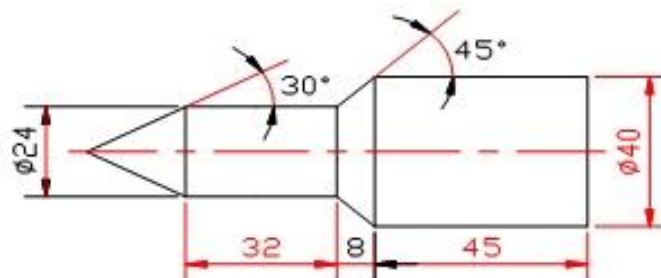
Ejercicio 28:
Dibujar y acotar la siguiente figura, creando las capas que se estimen necesarias.

Lámina 18



Ejercicio 29:
Dibujar y acotar la siguiente figura, creando las capas que se estimen necesarias.

Lámina 18

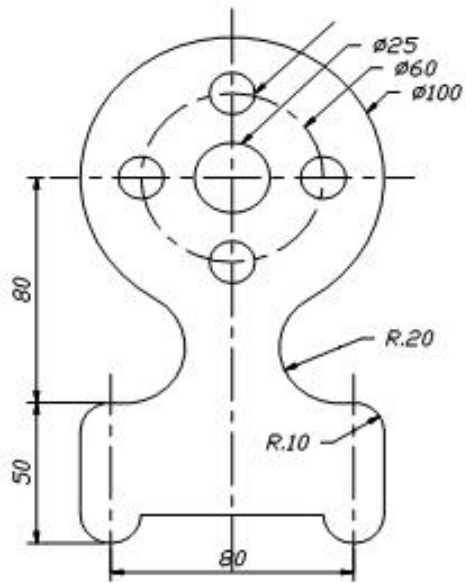




Ejercicio 30:

Dibujar y acotar la siguiente figura, creando las capas con los atributos más adecuados.

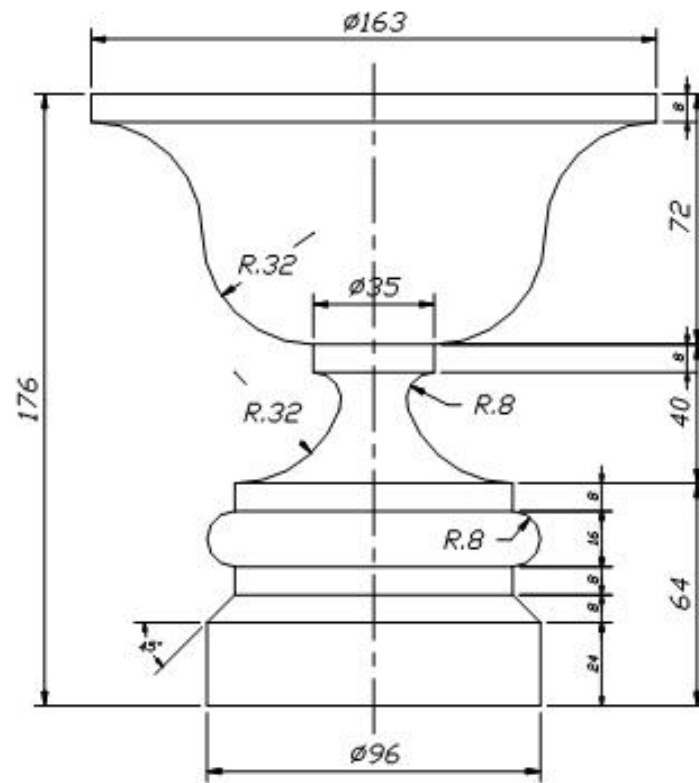
Lámina 19





Ejercicio 31:
Dibujar y acotar la siguiente figura, creando las capas con los atributos más adecuados.

Lámina 20





Ejercicio 32:

Dibujar y acotar la siguiente figura, creando las capas con los atributos más adecuados.

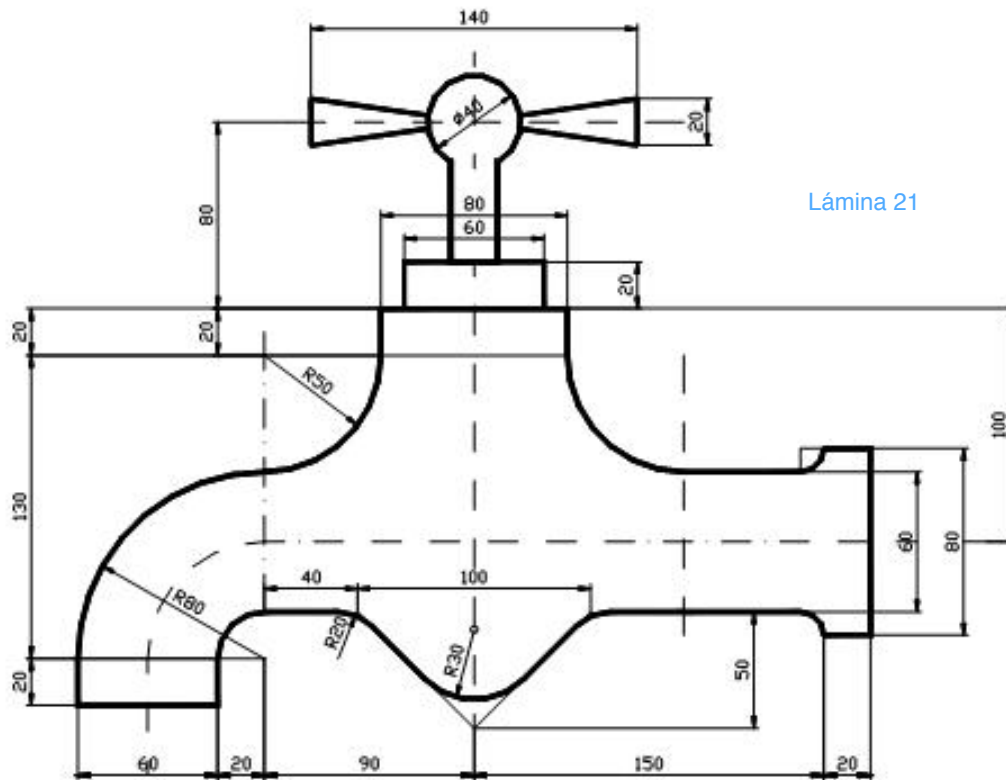


Lámina 21



Ejercicio 33:

Lámina 22

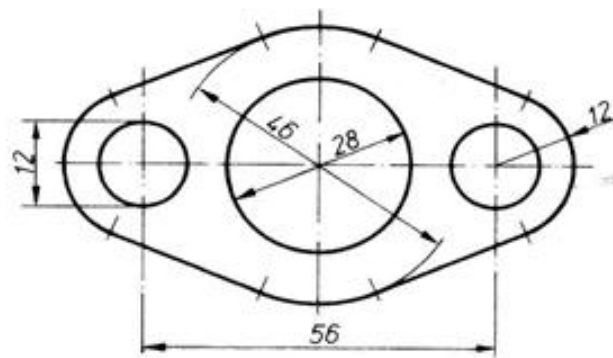


Fig. 19.5 Cubrejunta.



Ejercicio 34:

Lámina 22

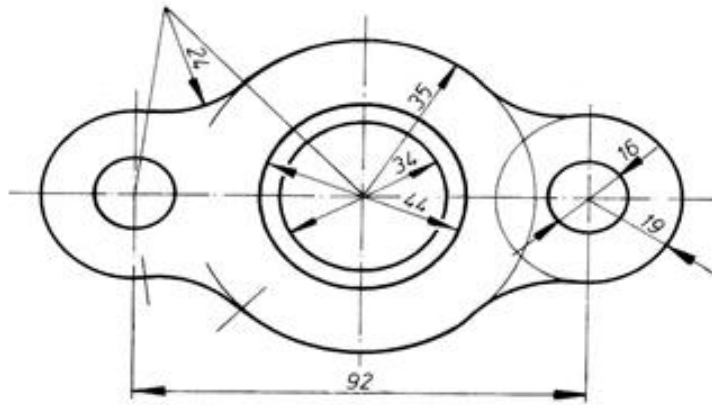


Fig. 19.15



Ejercicio 35:

Lámina 23

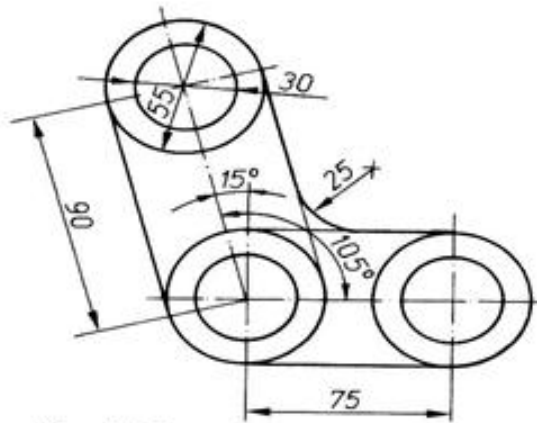


Fig. 19.9



Ejercicio 36:

Lámina 24

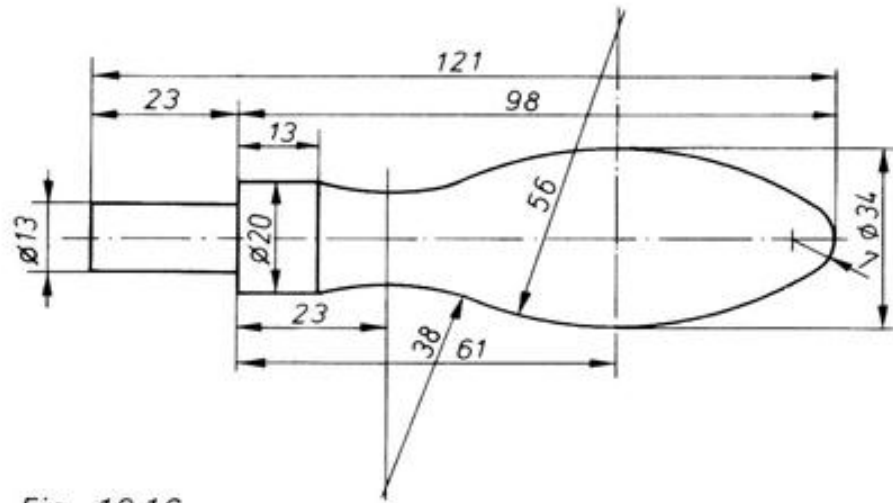
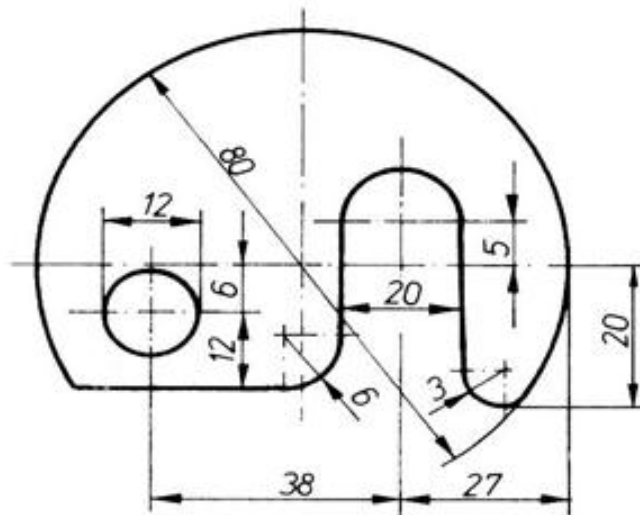


Fig. 19.16



Ejercicio 37:

Lámina 24





Ejercicio 38:

Lámina 25

